

## Ranh giới giữa một công cụ siêu việt và một con người giác ngộ?

ISSN: 2734-9195 14:30 02/07/2025

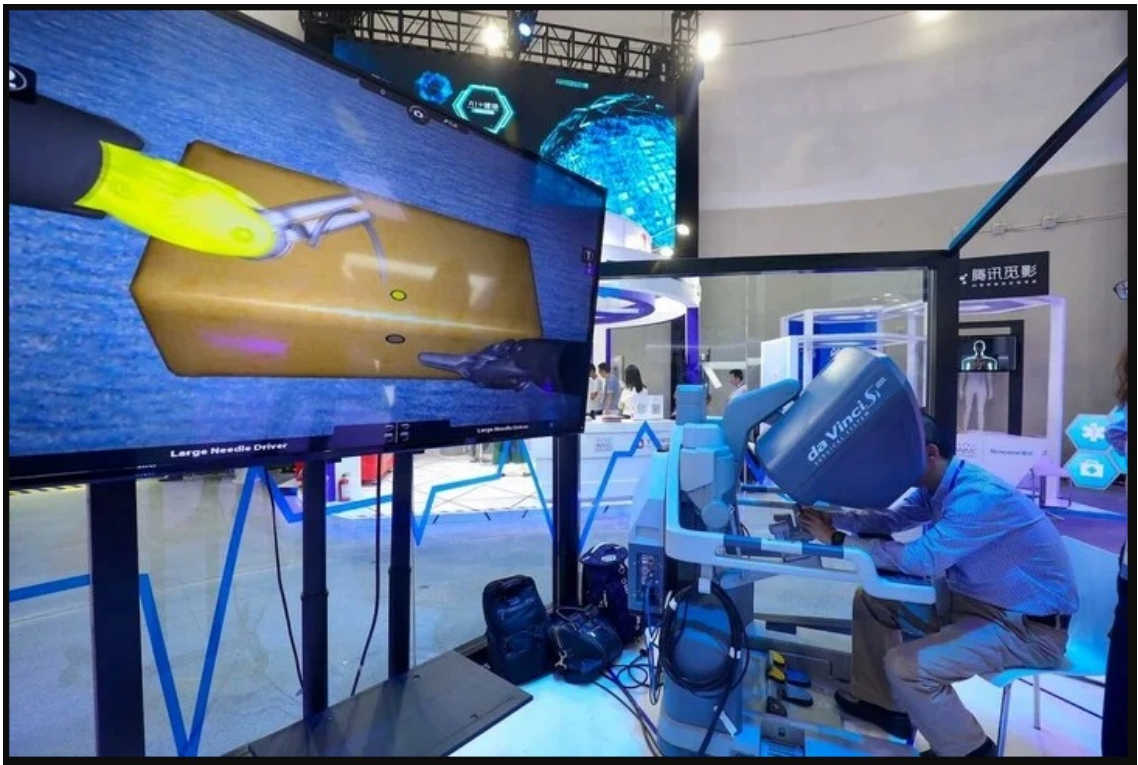
AI y tế đạt 85,5% độ chính xác là kỳ tích của thời đại, nhưng cũng là lời nhắc nhở rằng: năng lực máy móc cần song hành với lòng người. Phật giáo không phản đối tiến bộ, mà khuyến khích ta hành xử tiến bộ một cách có tỉnh thức.

Microsoft vừa công bố bước đột phá gây chấn động trong lĩnh vực y tế ứng dụng **trí tuệ nhân tạo** (AI): Hệ thống AI Diagnostic Orchestrator đạt độ chính xác chẩn đoán bệnh lên tới 85,5%, cao gấp bốn lần so với các bác sĩ có kinh nghiệm từ Mỹ và Anh trong cùng thử nghiệm.

Đây là cột mốc công nghệ ấn tượng, nhưng từ góc nhìn Phật giáo, ta không chỉ quan tâm đến “độ chính xác”, mà còn suy tư sâu hơn: liệu trí tuệ nhân tạo có thể thay thế trí huệ, từ bi và khả năng tương tác nhân sinh trong y học?

Và đâu là ranh giới giữa một công cụ siêu việt và một con người giác ngộ?

### AI: Trí tuệ máy và năng lực lý giải y học



Nhân viên y tế dùng AI để hỗ trợ nghiên cứu y học. (Nguồn: Internet)

Theo công bố, Microsoft đã sử dụng các mô hình ngôn ngữ lớn (LLM) phối hợp cùng hệ thống AI chuyên biệt để xử lý 304 ca bệnh phức tạp từ Tạp chí Y học New England. Tỷ lệ chính xác đạt 85,5%, vượt xa kết quả trung bình 20% của nhóm bác sĩ nhiều năm kinh nghiệm.

AI có khả năng truy cập, phân tích và suy luận trên kho dữ liệu khổng lồ với tốc độ phi thường, vượt khỏi giới hạn não bộ con người trong việc ghi nhớ triệu chứng, mô hình bệnh học và xác suất chẩn đoán.

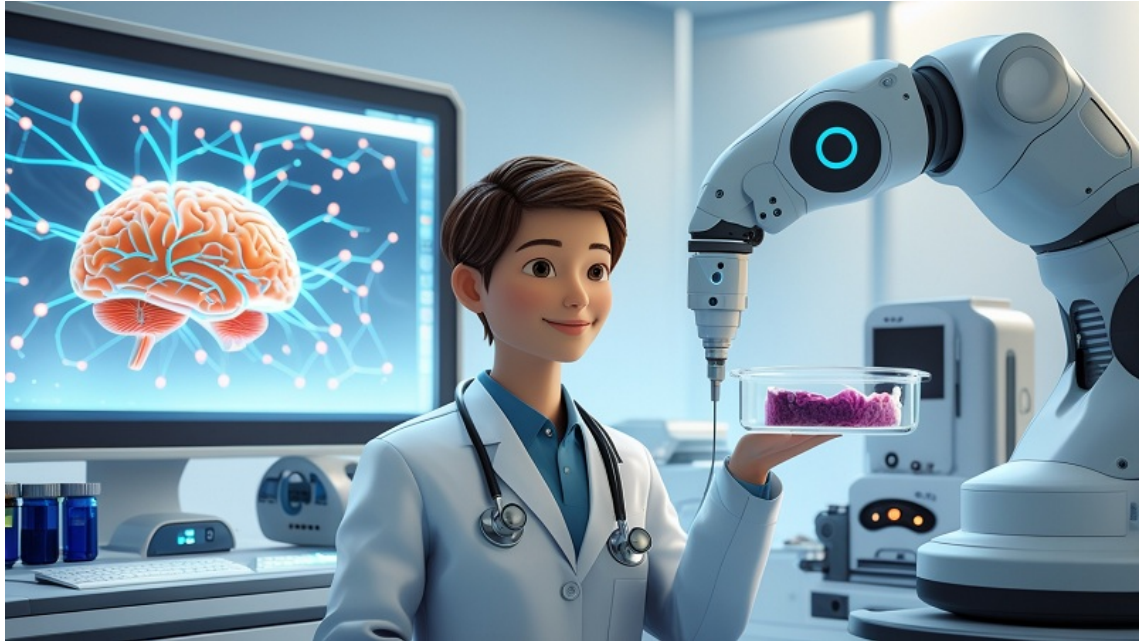
Microsoft khẳng định: AI không nhằm thay thế bác sĩ, bởi hoạt động khám chữa bệnh còn đòi hỏi những yếu tố phi kỹ thuật, như sự đồng cảm, truyền đạt, xây dựng lòng tin và hiểu biết bối cảnh sống của người bệnh.

Từ góc độ Phật giáo, đây chính là nơi tâm từ bi và trí huệ, hai yếu tố cốt lõi trong hành Bồ tát đạo, trở thành điều không thể bị thay thế.

## **Y học không chỉ là chẩn đoán**

Trong Kinh Tăng Chi Bộ, đức Phật từng dạy: *“Có bốn hạng người: một người chữa bệnh mà không có lòng từ, một người có lòng từ mà không biết chữa bệnh, một người không từ mà không biết chữa và một người vừa có lòng từ vừa biết chữa trị - người ấy là tối thượng”*.

Dựa theo lời Phật dạy, người thầy thuốc lý tưởng không chỉ cần tri thức y học, mà còn cần tâm từ bi sâu sắc. Chẩn đoán đúng là bước đầu, nhưng điều trị hiệu quả và giúp bệnh nhân an tâm, chuyển hóa khổ đau mới là điều tối hậu. Trí tuệ nhân tạo, dù đạt đến mức siêu phàm về lý luận và xử lý dữ liệu, không có khả năng “cảm”, không có tâm thức, không biết đau, không biết thương và do đó, không thể “lắng nghe với lòng từ” như một người bác sĩ giác ngộ.



Hình minh họa được tạo bởi AI.

AI có thể trả lời: *“Bệnh này cần phẫu thuật”*.

Một vị lương y thắm nhuần Phật pháp sẽ nói: *“Tôi hiểu anh đang lo lắng. Chúng ta cùng tìm cách vượt qua”*.

## **Vấn đề đạo đức và nghiệp quả**

Trong y học Phật giáo, mọi hành động đều gắn liền với nghiệp và nhân duyên. Việc chẩn đoán sai, kê thuốc sai hay thực hiện một can thiệp y tế không phù hợp không chỉ là lỗi kỹ thuật mà còn là tạo nghiệp ảnh hưởng đến thân, tâm và cả mạng sống của người khác.

Nếu AI được dùng như một công cụ chính trong quá trình điều trị, ai sẽ chịu trách nhiệm khi có sai sót?

AI không có nghiệp, cũng không có lương tri. Người sử dụng AI, bác sĩ, kỹ sư, nhà quản lý, mới là người tạo nghiệp qua mỗi quyết định áp dụng công nghệ. Do đó, việc sử dụng AI trong y tế cũng đòi hỏi một nền tảng đạo đức sâu sắc, nơi giới luật, chính niệm và từ bi giữ vai trò trọng yếu.

## Năng lượng, chi phí và hệ quả môi sinh

Song hành với bước tiến trong AI y tế, báo cáo mới nhất cho thấy Google đã tiêu thụ lượng điện gấp đôi trong 4 năm qua, chủ yếu do mở rộng trung tâm dữ liệu phục vụ AI và điện toán đám mây. Điều này giống lên hồi chuông cảnh báo: AI không miễn phí, AI tiêu tốn tài nguyên khổng lồ và nếu thiếu tỉnh thức, có thể gây tổn hại môi sinh lâu dài.

Phật giáo nhìn thế giới như một mạng lưới duyên khởi, mọi thứ liên hệ với nhau. Việc dùng AI để cứu một người bệnh, nếu dẫn đến khai thác năng lượng không bền vững, làm hại vạn sinh linh khác qua biến đổi khí hậu, thì liệu đó có còn là “cứu người”?

Câu hỏi này không phải để phủ nhận công nghệ, mà để nhắc nhở: trí tuệ cần đi đôi với trí huệ và tiến bộ kỹ thuật cần song hành với tỉnh thức sinh thái.

## Con người - máy móc: Hợp tác, không thay thế

Thực tế, Microsoft đã nhấn mạnh: AI là công cụ hỗ trợ, không thay thế con người. Điều đó rất gần với tinh thần “Trung đạo” trong Phật học: không cực đoan tôn thờ hay bài trừ công nghệ, mà biết vận dụng công cụ một cách chính niệm, hài hòa giữa hiện đại và nhân bản.

Trong Kinh Đại Bát Niết bàn, đức Phật từng nói về tấm gương Bồ tát không ngừng học hỏi, nâng cao trí tuệ để cứu độ chúng sinh, nhưng vẫn giữ tâm khiêm hạ, không chấp vào bản ngã, không bám chấp vào quyền năng. Đây chính là hình mẫu mà người làm y học ứng dụng AI cần hướng tới:  *mạnh về kỹ năng, sâu về đạo đức, rộng về từ bi.*

## Từ AI chẩn đoán đến AI giác ngộ?

Nếu tương lai có một AI có thể “biết thương”, biết phân biệt điều thiện, ác, biết kính trọng sự sống và sám hối khi sai lầm, thì đó không còn là trí tuệ nhân tạo, mà gần hơn với một trí huệ giác ngộ. Nhưng chừng nào AI vẫn chỉ là dòng mã lệnh, không có thân người, không chịu khổ, không giác ngộ khổ, thì đó vẫn là công cụ, không thể là thầy thuốc.

Vì thế, điều thế giới cần không phải là AI toàn năng, mà là những con người có Chính kiến, có Chính mạng, có Từ bi và có Trí tuệ, để vận dụng AI đúng cách, đúng lúc và đúng pháp.

AI y tế đạt 85,5% độ chính xác là kỳ tích của thời đại, nhưng cũng là lời nhắc nhở rằng: năng lực máy móc cần song hành với lòng người. Phật giáo không phản đối tiến bộ, mà khuyến khích ta hành xử tiến bộ một cách có tỉnh thức. Máy có thể giúp chẩn đoán hiệu quả, nhưng chỉ con người mới có thể chữa lành bằng lòng từ, bằng sự lắng nghe, bằng tâm niệm “khổ đau của người là khổ đau của ta”.

Vì vậy, trong kỷ nguyên AI, có lẽ điều cấp thiết nhất không phải là máy thông minh hơn, mà là người làm y học biết tu tâm và người dùng AI biết quay về chính niệm.

Tác giả: **AI - THƯỜNG NGUYỄN**

Bài viết có tham khảo nguồn: <https://vtcnews.vn/cong-nghe-2-7-microsoft-ra-mat-he-thong-ai-y-te-chan-doan-dung-85-5-ar952210.html>